

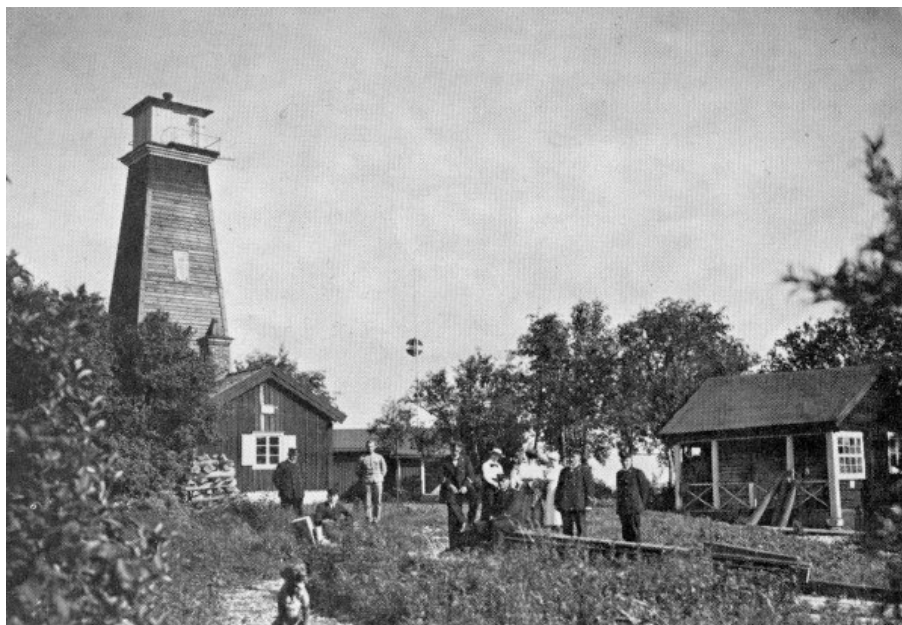
# Fyrrar i Gävlebukten

## Utdrag ur skrift av Helmer Viklund 1973

När man betänker, att av världens sju underverk inte mindre än två sjun-dedelar handlar om fyrrar, är det lätt att inse fyrväsendets betydelse genom årtusendena. Det ena är fyrtornet Pharos vid Alexandria. Det byggdes omkring 300 år f Kr och är ingalunda det äldsta om ock det berömdaste. Uppgifterna om höjden varierar, men 100 meter är en högst sannolik siffra. Det lär ha kostat 17 miljoner kronor och syntes nästan sex svenska mil, Från början var det en dagfyr, d v s ett sjömärke, men senare kunde tornet eldas upp, vilket skedde med ved. Fyrtornet tjänstgjorde i tusen år!

Det andra underverket är Kolossen på Rhodos, som till skepnaden kan jämföras med New Yorks frihetsgudinna, Det var en jättestatya av en man med en brinnande fackla i höger hand, som alltså var vägledare för tidens sjöfarare. Rhodoskolossen var 30 meter hög och uppfördes samtidigt som Pharos men anses efter 500 år ha förstörts vid en jordbävning. Den ska ha gjutits i brons och eldades med naturgas!

Det enda nu bevarade fyrtornet från antiken finns vid Coruna på Spaniens nordvästkust. Det fungerar än i dag, givetvis med moderniserad belysning.



*Bönans fyrplats på 10-talet.*

Sveriges äldsta fyrrar är enligt Hilmer Carlsson i »Fyrväsendets utveckling etc» Falsterbo, Kullen och Nidingen. Allra äldst är Falsterbo från omkring 1220. Man började med ej belysta sjömärken och avancerade småningom till den i och för sig primitiva skippfyren, som av Linne i hans Skånska resa 1749 beskrevs så här: »Lyktan står inemot södersta udden för de sjöfarande, att de ej må stranda på revet (Falsterbo) . . . Den är en korg av järn, som hänger på en hög stolpe, lik en brunnsvind, uti vilken stenkolk brännes om nätterna.»

### **Mörker vik bort över haven. . .**

Och nu till våra egna farvatten och fyrrar, till Gävlebukten. Lotsdirektör Ansgar Falkeborn har till denna boks förfogande upprättat en förteckning över bojar och fyrrar i Gävlebukten, som i sin koncentration ger en god bild av verkligheten förr och nu.



*Gåshällans fyr 1938*



*Gåshällans fyr 1943*

## Fyrrar och bojar vid gästrikedkusten

**Storjungfrun**, kustfyr, uppförd 1838.

Bifyr anordnad i fyrtornets nedre del år 1890, som belyser Storgrundet. Huvudfyren fotogendriven till år 1943, då dalénljus infördes. I samband härmed minskades bemanningen från 3 till 1 man (vintertid 2).

Fyren avbemannades år 1966.

Fyren är belägen på den skogklädda öns Nö:a del. En god hamn för mindre fartyg finnes. Ön tillhör Söderhamns kommun.

**Sunnan** uppförd år 1950, Kushällan, uppförd 1957, ledfyrrar tillhörande sjöfartsverket.

Invid fyren Sunnan finns ett gammalt igenkänningsmärke - kummel - -Ljuskälla i fyrrarna agaljus utmärker genomfartsleden N om Kusön.

**Gåshällan**, agafyr tillhörande sjöfartsverket och uppförd år 1927 på ett skär med samma namn. Angöringsfyr för trafiken på Norrsundets lastageplats.



*Eggegrunds fyr 1890*

**Iggö**, agafyr tillhörande sjöfartsverket, uppförd år 1935 och belägen på Iggöns östra strand. Fiskefyr men även handelssjöfarten har sin ledning av denna.

**Trödjehällan**, agafyr tillhörande sjöfartsverket uppförd år 1883 på ett skär NO Edskön. Ledfyr för den s k Staffansleden innanför Vitgrund och Norrklabb.

**Skräddarhällan**, agafyr tillhörande sjöfartsverket uppförd år 1902 NO om Utvalnäsudde. Bildar tillsammans med fyren Limö enslinje förbi Wiksellgrund NNO om Iggön.

**Limö**, uppförd år 1902, tillhörande Gävle kommun, på ön med samma namn. Agafyr av 4:e ordningen. Bildar dels enslinje med föregående fyr nord-vart, dels inseglingfyr mot Gävle och Skutskär förbi Eggegrund.

**Bönan**, uppförd år 1840, tillhörande Gävle kommun till år 1972, då den övertogs av sjöfartsverket. Byggnadsminnesmärke.

Fyren från början fotogendriven. Fyrpersonal därvid anställd av Gävle stad - fyrmästare som bodde i fyren i den lägenhet, som nu skall bli museum, och fyrvaktare, som bodde i en nu riven stuga där lotsplatsens verkstadshus är beläget.

Denna fyr ersattes på 1920-talet av en nyuppförd agafyr intill den gamla. I början på 1950-talet elektrifierades fyren. 1912 flyttade lotsarna från Limön till Bönan.

**Eggegrund**, kustfyr, uppförd år 1838 på västra sidan av ön. På 1890-talet flyttades fyrplatsen till öns östra sida och fyren var då anordnad å taket på bostadshuset.

År 1933 uppfördes den nuvarande fyren, som elektrifierades. Strömmen genererades på platsen. År 1970 lades elkabel ut till ön. I samband härmed inrättades fyr- och mistfunktionerna för halvautomatisk drift. Bemanningen minskades därvid från 3 till 2 man i aktiv tjänst.

**Bilskaten**, agafyr i södra delen av Gävlebukten, tillhörande sjöfartsverket och uppförd år 1938. Huvudsakligen fiskefyr men handelssjöfarten har viss användning av denna.

**Gårdskär**, fiskefyr tidigare driven av fiskaresammanslutningen på platsen, numera av kommunen, uppförd år 1932 öster om Förrådsberget. Agafyr.

**Fagervikens nedre och övre** agafyrar uppförda år 1935 invid Stångmärken tillhörande Karlholms Bruk. Tillhör sjöfartsverket. Fyrarna bildar inseglings-linje till Fagervikens och Karlholms lastageplatser.

**Sikhjälma** fiskefyr med agaljus uppförd år 1967. Äges och handhaves av fiskareföreningen på platsen.

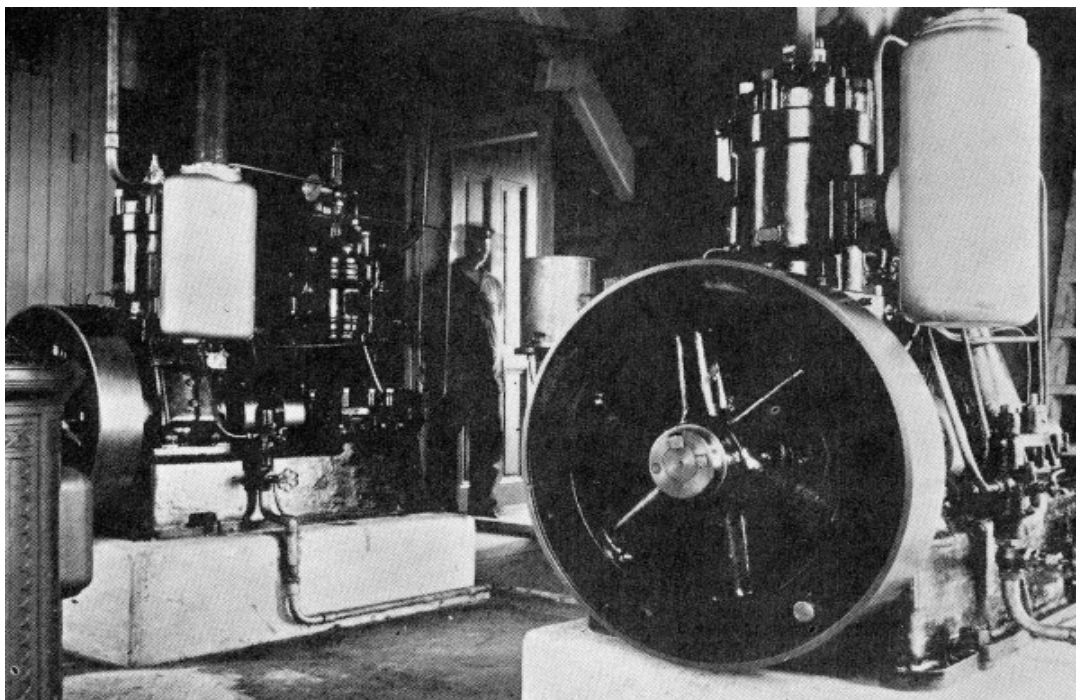
**Björn**, kustfyr, uppförd år 1859 och då sammanbyggd med bostadshuset. Fyren var då växelfyr, d v s visade omväxlande röd och vit blänk, som nu-mera icke förekommer. Fotogendriven fyr.

År 1956/57 uppfördes ett nytt fyrorn intill den gamla fyren. Fyrplatsen elektrifierades.

År 1968 helautomatiserades fyren och avbemannades. övervakning av fyren sker från Örskärs fyrplats med radiolänk.

**Västra Banken**, fyrskepp, utlades på stationen första gången år 1881. Ersattes år 1970 med bottenfast fyr. Elströmsförsörjes genom kabel via Egge-grund.

**Elots grund**, lysboj, utlagd i södra delen av Staffansleden första gången år 1899. Från början fotogendrift, numera agaljus.



*Eggegrund mistmaskineri 1957*

**Lövgrunds rabbar**, lys- och ljudboj NO om grundområdet med samma namn i Gävlebukten, utlagd år 1939, huvudsakligen för fisket, enär bojen inköptes av fiskeristyrelsen, vilken första åren bekostade driften. Numera handhaves och drives den av sjöfartsverket.

I förteckningen över Gävlebuktens fyrar förekommer som synes ofta be-teckningarna dalénljus och agafyr. Det är därför på sin plats att påminna om den störste fyrmästaren av alla, svensken Gustaf Dalén, vars uppfinningar på området alltjämt är oöverträffade. Visserligen har elkraften, där den är tillgänglig, på senare år trängt fram som ett komplement till eller en ersättning av tidigare belysningsanordningar. Men bondesonen Gustaf Daléns insatser består. För de rent geniala uppfinningarna, solventilen och klippventilen, förbluffande enkla - efteråt vill säga - nådde han både världsrykte, rikedom och Nobelpris. Dessvärre kostade hans experimentlidelse honom synen, vilket var en stor tragik, som han själv bar med en heroism, värdig en verkligt stor man.

### **Gravljus på skeppskyrkogård**

Innan vi lämnar kapitlet om fyrarna, bör det sägas några ord om det när-mast ökända men ack så välsignelsebringande fyrskeppet.

Vid avlägsna undervattensgrund, där det tidigare har varit omöjligt eller ekonomiskt orimligt att uppföra fasta fyrar av konventionell typ, förankrade man i stället ett fyrskepp.

Efter många sorger och bedrövelser förtöjdes världens första fyrskepp 1731 i Themsenmynningen. I vårt land utlades det tidigaste fyrskeppet vid det illa beryktade Falsterborev 1831. Av de ca 25 skepp som genom åren tillkom blev Falsterbo också det sista, i det att det drogs in 1972. Till våra trakter kom sedan, som det andra i ordningen, Finngrundet 1859. Allteftersom tekniken utvecklades och kraven höjdes utbyttes de ursprungliga fyrskeppen mot större och tidsenligare. Som sig bör levererades Finngrundets sista skepp av AB Gefle Verkstäder 1903.

Efter en del om- och tillbyggnader slopades Finngrundet och ersattes av en fast fyr, en kassun, 1969. Samtidigt upphöjdes Finngrundet till rang och värdighet av museiföremål och överlämnades som deposition från Sjöfartsverket till Statens sjöhistoriska museum den 4 juni 1970. Nu är hon för framtiden i "äkta" skick förtöjd vid Wasavarvet och kan med fördel ännu även av sjöfartsintresserade Gävlebor och övrigt gott folk kring Gävlebukten